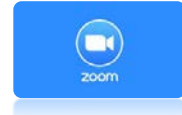




# คู่มือการจัดการเรียนการสอน



แบบผสมผสาน



ในสถานการณ์เฝ้าระวังการแพร่ระบาดของ  
โรคติดเชื้อไวรัสโคโรนา ๒๐๑๙(ระลอกใหม่)



ฉบับที่ ๒



## โรงเรียนบางปะกอกวิทยาคม



## ๑. รูปแบบการจัดการเรียนการสอนของโรงเรียนบางปะกอกวิทยาคม

โรงเรียนบางปะกอกวิทยาคมจัดการเรียนการสอนแบบผสมผสาน (Blended Learning) ภายใต้เงื่อนไขของศูนย์บริหารสถานการณ์แพร่ระบาดของโรคติดเชื้อไวรัสโคโรนา ๒๐๑๙ (ศบค.) จังหวัด โดยมีวิธีการดังนี้

### ๑.๑ การจัดการเรียนการสอน

- ๑) จัดนักเรียนในห้องออกเป็น ๒ กลุ่ม กลุ่มละ ๒๐ คน คือ กลุ่ม ๑ (เลขคี่) และ กลุ่ม ๒ (เลขคู่)  
โดยจัดการเรียนการสอน ๕ วัน/สัปดาห์ โดยให้นักเรียนเรียนสลับสัปดาห์ ดังนี้

สัปดาห์ที่	วันที่	กลุ่มเรียน onsite	กลุ่มเรียน online	หมายเหตุ
๑๐	๑-๕ ก.พ. ๖๔	เรียน online		ทุกระดับชั้น
๑๑	๘-๑๑ ก.พ. ๖๔	นักเรียน ม.๓ ส่งใบสมัครเรียนต่อ ม.๔		งานรับนักเรียน
	๘ ก.พ. ๖๔	กลุ่มที่ ๒ (เลขคู่)	กลุ่มที่ ๑ (เลขคี่)	ทุกระดับชั้น
	๙ ก.พ. ๖๔	กลุ่มที่ ๑ (เลขคี่)	กลุ่มที่ ๒ (เลขคู่)	ทุกระดับชั้น
	๑๐ ก.พ. ๖๔	กลุ่มที่ ๒ (เลขคู่)	กลุ่มที่ ๑ (เลขคี่)	ทุกระดับชั้น
	๑๑ ก.พ. ๖๔	กลุ่มที่ ๑ (เลขคี่)	กลุ่มที่ ๒ (เลขคู่)	ทุกระดับชั้น
	๑๒ ก.พ. ๖๔	กรม.ประกาศหยุดวันตรุษจีน		
๑๒	๑๕ ก.พ. ๖๔	กลุ่มที่ ๑ (เลขคี่)	กลุ่มที่ ๒ (เลขคู่)	ทุกระดับชั้น
		ประกาศรายชื่อ นักเรียนชั้น ม.๔ ห้อง TEP		
	๑๖ ก.พ. ๖๔	กลุ่มที่ ๒ (เลขคู่)	กลุ่มที่ ๑ (เลขคี่)	ทุกระดับชั้น
	๑๗ ก.พ. ๖๔	กลุ่มที่ ๑ (เลขคี่)	กลุ่มที่ ๒ (เลขคู่)	ทุกระดับชั้น
	๑๘ ก.พ. ๖๔	กลุ่มที่ ๒ (เลขคู่)	กลุ่มที่ ๑ (เลขคี่)	ทุกระดับชั้น
๑๓	๑๙ ก.พ. ๖๔	กลุ่มที่ ๑ (เลขคี่)	กลุ่มที่ ๒ (เลขคู่)	ทุกระดับชั้น
	๒๒ ก.พ. ๖๔	กลุ่มที่ ๒ (เลขคู่)	กลุ่มที่ ๑ (เลขคี่)	ทุกระดับชั้น
	๒๓ ก.พ. ๖๔	กลุ่มที่ ๑ (เลขคี่)	กลุ่มที่ ๒ (เลขคู่)	ทุกระดับชั้น
	๒๔ ก.พ. ๖๔	กลุ่มที่ ๒ (เลขคู่)	กลุ่มที่ ๑ (เลขคี่)	ทุกระดับชั้น
๑๔	๒๕ ก.พ. ๖๔	กลุ่มที่ ๑ (เลขคี่)	กลุ่มที่ ๒ (เลขคู่)	ทุกระดับชั้น
	๑ มี.ค. ๖๔	กลุ่มที่ ๑ (เลขคี่)	กลุ่มที่ ๒ (เลขคู่)	ทุกระดับชั้น
	๒ มี.ค. ๖๔	กลุ่มที่ ๒ (เลขคู่)	กลุ่มที่ ๑ (เลขคี่)	ทุกระดับชั้น
	๓ มี.ค. ๖๔	กลุ่มที่ ๑ (เลขคี่)	กลุ่มที่ ๒ (เลขคู่)	ทุกระดับชั้น
	๔ มี.ค. ๖๔	กลุ่มที่ ๒ (เลขคู่)	กลุ่มที่ ๑ (เลขคี่)	ทุกระดับชั้น
๑๕	๕ มี.ค. ๖๔	กลุ่มที่ ๑ (เลขคี่)	กลุ่มที่ ๒ (เลขคู่)	ทุกระดับชั้น
		สอบปลายภาคเรียน ๒/๒๕๖๓ ม.๓		งานวัดและประเมินผล
	๘ มี.ค. ๖๔	กลุ่มที่ ๒ (เลขคู่)	กลุ่มที่ ๑ (เลขคี่)	ม.๑-๒ และ ม.๔-๕
		สอบปลายภาคเรียน ๒/๒๕๖๓ ม.๖		งานวัดและประเมินผล
๑๖	๙ มี.ค. ๖๔	กลุ่มที่ ๑ (เลขคี่)	กลุ่มที่ ๒ (เลขคู่)	ม.๑-๒ และ ม.๔-๕
		สอบปลายภาคเรียน ๒/๒๕๖๓ ม.๖		งานวัดและประเมินผล
	๑๐ มี.ค. ๖๔	กลุ่มที่ ๒ (เลขคู่)	กลุ่มที่ ๑ (เลขคี่)	ม.๑-๒ และ ม.๔-๕
		สอบปลายภาคเรียน ๒/๒๕๖๓ ม.๓		งานวัดและประเมินผล
	๑๑ มี.ค. ๖๔	กลุ่มที่ ๑ (เลขคี่)	กลุ่มที่ ๒ (เลขคู่)	ม.๑-๒ และ ม.๔-๕
๑๒ มี.ค. ๖๔	สอบปลายภาคเรียน ๒/๒๕๖๓ ม.๖		งานวัดและประเมินผล	
	กลุ่มที่ ๒ (เลขคู่)	กลุ่มที่ ๑ (เลขคี่)	ม.๑-๒ และ ม.๔-๕	
	๑๓-๑๔ มี.ค. ๖๔	สอบโอเน็ต ม.๓ (ตามความสมัครใจ)		งานวัดประเมินผล

สัปดาห์ที่	วันที่	กลุ่มเรียน onsite	กลุ่มเรียน online	
๑๗	๑๕-๑๗ มี.ค. ๖๔	การ Remark คะแนนนักเรียน ม.๓ และ ม.๖	ครูประจำวิชา	
	๑๕ มี.ค. ๖๔	กลุ่มที่ ๑ (เลขคี่)	กลุ่มที่ ๒ (เลขคู่)	ม.๑-๒ และ ม.๔-๕
		เตรียมความพร้อม ส่งเสริมศักยภาพ		ม.๓ และ ม.๖
	๑๖ มี.ค. ๖๔	กลุ่มที่ ๒ (เลขคู่)	กลุ่มที่ ๑ (เลขคี่)	ม.๑-๒ และ ม.๔-๕
		เตรียมความพร้อม ส่งเสริมศักยภาพ		ม.๓ และ ม.๖
	๑๗ มี.ค. ๖๔	กลุ่มที่ ๑ (เลขคี่)	กลุ่มที่ ๒ (เลขคู่)	ม.๑-๒ และ ม.๔-๕
		เตรียมความพร้อม ส่งเสริมศักยภาพ		ม.๓ และ ม.๖
	๑๘ มี.ค. ๖๔	กลุ่มที่ ๒ (เลขคู่)	กลุ่มที่ ๑ (เลขคี่)	ม.๑-๒ และ ม.๔-๕
เตรียมความพร้อม ส่งเสริมศักยภาพ		ม.๓ และ ม.๖		
๑๙ มี.ค. ๖๔	กลุ่มที่ ๑ (เลขคี่)	กลุ่มที่ ๒ (เลขคู่)	ม.๑-๒ และ ม.๔-๕	
	เตรียมความพร้อม ส่งเสริมศักยภาพ		ม.๓ และ ม.๖	
	ม.๓ ต่อ ม.๔ เลือกแผนการเรียน		งานรับนักเรียน	
	๒๐-๒๓ มี.ค. ๖๔	สอบ GAT PAT ม.๖	งานวัดประเมินผล	
๑๘	๒๒-๒๖ มี.ค. ๖๔	ติว O-Net ชั้น ม.๖	งานส่งเสริมศักยภาพ	
	๒๒ มี.ค. ๖๔	ประกาศผลสอบ ม.๓ และ ม.๖	งานวัดประเมินผล	
	๒๒-๒๖ มี.ค. ๖๔	สอบแก้ตัวครั้งที่ ๑ ม.๓ และ ม.๖	งานวัดประเมินผล	
	๒๒ , ๒๔ มี.ค. ๖๔	สอบปลายภาค ๒/๒๕๖๓ ม.๑-ม.๒	งานวัดประเมินผล	
	๒๓ , ๒๕ มี.ค. ๖๔	สอบปลายภาค ๒/๒๕๖๓ ม.๔-ม.๕	งานวัดประเมินผล	
	๒๗-๒๘ มี.ค. ๖๔	สอบโอเน็ต ม.๖	งานวัดประเมินผล	
๑๙	๒๙-๓๑ มี.ค. ๖๔	สอบแก้ตัวครั้งที่ ๒ ม.๓ และ ม.๖	งานวัดประเมินผล	
		การ Remark คะแนนนักเรียน ม.๑-๒ และ ม.๔-๕	ครูผู้สอน	
	๑ เม.ย. ๖๔	ประกาศจบพร้อมรุ่น ม.๓ และ ม.๖	งานทะเบียนนักเรียน	
	๑ เม.ย.-๑๒ พ.ค. ๖๔	การสอบแก้ตัวรอบพิเศษ ม.๓ และ ม.๖ ที่มีผลการเรียนติดค้าง	งานวัดประเมินผล	
	๓-๔ เม.ย. ๖๔	สอบ ๙ วิชาสามัญ ม.๖	งานวัดประเมินผล	
	๙ เม.ย. ๖๔	พิธีมอบใบประกาศนียบัตร และปัจฉิมนิเทศ ม.๓ และ ม.๖	งานทะเบียนนักเรียน งานระดับชั้น	
		ประกาศผลสอบ ม.๑-๒ และ ม.๔-๕	งานทะเบียนวัดผล	
๑๐ เม.ย. ๖๔	นักเรียนปิดภาคเรียนทุกระดับชั้น			
๑๔ พ.ค. ๖๔	ม.๓ และ ม.๖ รับใบจบการศึกษารอบที่ ๒	งานทะเบียนนักเรียน		
๑๗ พ.ค. ๖๔	เปิดภาคเรียนที่ ๑/๒๕๖๔			
๑๗-๓๑ พ.ค. ๖๔	สอบแก้ตัวครั้งที่ ๑ ม.๒-๓ , ม.๕-๖	งานวัดและประเมินผล		

- ๒) ให้จัดการเรียนการสอนในห้องเรียนในลักษณะห้องประจำ โดยจัดการเรียนการสอนในห้องเรียนสำหรับนักเรียนกลุ่มที่มาเรียน (On-Site) และ จัดการเรียนการสอนแบบออนไลน์ (On Line) สำหรับนักเรียนที่ศึกษาอยู่ที่บ้านไปพร้อมกันทางช่องทางของ Google Meet/ ZOOM หรืออื่น ๆ เช่น YouTube /Google Classroom / Google Site

- ๓) กิจกรรมพัฒนาผู้เรียน เช่น กิจกรรมลูกเสือ/เนตรนารี/ ยุวภาษา กิจกรรมชุมนุม กิจกรรมบำเพ็ญประโยชน์เพื่อสาธารณะและสังคม ธรรมศึกษา โรงเรียนวิถีพุทธ ให้อยู่ในความดูแลของครูที่ปรึกษาชั้น ซึ่งจัดให้เรียนในหลากหลายรูปแบบ เช่น ใบบความรู้ ใบงาน ใบกิจกรรม ฯลฯ ในห้องประจำชั้นเรียนตามที่กำหนด สามารถสืบค้นข้อมูลเพิ่มเติมได้ที่ Google Classroom สำหรับกิจกรรมแนะแนวมีรหัสเข้าชั้นเรียน Google Classroom ให้อยู่ในความดูแลของครูแนะแนว



### ๑.๒ การมอบหมายภาระงาน

- ๑) กำหนดกิจกรรมการเรียนรู้ให้นักเรียนศึกษาที่บ้าน โดยกำหนดเวลาให้สอดคล้องกับเวลาในตารางการเรียน
- ๒) ครูมอบหมายให้นักเรียนเรียนรู้โดยมีใบงาน , สถานการณ์จริง , การส่งเสริมการอ่าน ฯลฯ
- ๓) การมอบหมายภาระงานผ่านออนไลน์

- ๑.๓ ในกรณีที่นักเรียนไม่สามารถมาเรียนที่โรงเรียนได้ สามารถเรียนได้ด้วยระบบออนไลน์ ให้ดำเนินการแจ้งครูที่ปรึกษา ทางไลน์ หรือ ทางช่องทางต่างๆ กรณีมาเรียนที่โรงเรียนต้องรักษา ระยะห่างทางสังคม คือ ห้องเรียนละไม่เกิน ๒๕ คน และ ต้องใส่หน้ากากอนามัยหรือหน้ากากผ้า อยู่ตลอดเวลา ให้ปฏิบัติตามคำสั่งของกระทรวงสาธารณสุขอย่างเคร่งครัด เพื่อลดการสัมผัส และ การเสี่ยงการติดเชื้อโรคติดต่อไวรัสโคโรนา ๒๐๑๙

### ๑.๔ ตารางเวลาเรียน

เมื่อนักเรียนมาถึงโรงเรียนให้นักเรียนขึ้นห้องเรียนตามที่กำหนด

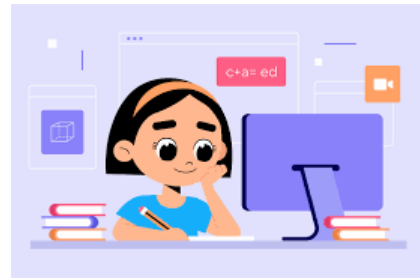
คาบ	เวลา	กิจกรรม
โฮมรูม	๐๘.๐๐-๐๘.๒๐ น.	กิจกรรมเคารพธงชาติ สวดมนต์ โดยนักเรียนอยู่ในห้องเรียนที่โต๊ะของตนเอง ครูที่ปรึกษาชั้นดูแลเช็คชื่อนักเรียน ตรวจสอบประวัติ โฮมรูม (Homeroom)
๑	๐๘.๒๐-๐๙.๑๐ น.	คาบเรียนตามกำหนดในตารางสอน
๒	๐๙.๑๐-๑๐.๐๐ น.	คาบเรียนตามกำหนดในตารางสอน
๓	๑๐.๐๐-๑๐.๕๐ น.	คาบเรียนตามกำหนดในตารางสอน
๔	๑๐.๕๐-๑๑.๔๐ น.	พักรับประทานอาหารกลางวันนักเรียนระดับชั้น ม.๑ และ ม.๒
๕	๑๑.๔๐-๑๒.๓๐ น.	พักรับประทานอาหารกลางวันนักเรียนระดับชั้น ม.๓ และ ม.๔
๖	๑๒.๓๐-๑๓.๒๐ น.	พักรับประทานอาหารกลางวันนักเรียนระดับชั้น ม.๕ และ ม.๖
๗	๑๓.๒๐-๑๔.๑๐ น.	คาบเรียนตามกำหนดในตารางสอน
๘	๑๔.๑๐-๑๕.๐๐ น.	คาบเรียนตามกำหนดในตารางสอน

๙	๑๕.๐๐-๑๕.๕๐ น.	คาบเรียนตามกำหนดในตารางสอน
๑๐	๑๕.๕๐-๑๖.๔๐ น.	คาบเรียนตามกำหนดในตารางสอน
๑๑	๑๖.๔๐-๑๗.๓๐ น.	คาบเรียนตามกำหนดในตารางสอน

ระยะเวลาภาคเรียนที่ ๒/๒๕๖๓ วันที่ ๑ ธันวาคม ๒๕๖๓ - ๙ เมษายน ๒๕๖๔

การนับเวลาเรียน นับจำนวนชั่วโมงเรียนตามตารางสอนทั้งที่เรียนที่โรงเรียน / เรียนอยู่ที่บ้าน การส่งงานแบบฝึกหัด ภาระงานตามที่ได้รับมอบหมาย การเข้าชั้นเรียน

หมายเหตุ ให้ศึกษาข้อมูลอ้างอิงจากคู่มือในฉบับที่แล้ว



## ๒. การวัดและประเมินผลการเรียน

๑) นักเรียนจะต้องมีเวลาเรียนไม่น้อยกว่าร้อยละ ๘๐ ของเวลาเรียนในรายวิชานั้นๆ จึงจะมีสิทธิ์สอบปลายภาคเรียน หรืออยู่ในดุลยพินิจของหัวหน้าสถานศึกษา โดยนับเวลาเรียนภาคเรียนที่ ๒ ตั้งแต่วันที่ ๑ ธันวาคม ๒๕๖๓ ถึง ๙ เมษายน ๒๕๖๔

๒) การนับเวลาเรียนของนักเรียน ให้นับจากการเข้าเรียนตามปกติในชั้นเรียน (On-Site) การเข้าเรียนผ่านระบบอินเทอร์เน็ตหรือ Application (Online) และ การเรียนรู้แบบกำกับตนเอง ด้วยกิจกรรมการเรียนรู้แบบเน้นภาระงาน (On Task) โดยแต่ละรายวิชานักเรียนจะต้องเข้าเรียน และพบครูผู้สอนในห้องเรียน (On-Site) หรือผ่านระบบอินเทอร์เน็ต หรือ Application (Online) และต้องได้รับการประเมินผลภาระงาน(On Task) ในระดับ “ผ่าน” ไม่น้อยกว่าร้อยละ ๘๐ ของเวลาเรียนทั้งหมด

### ๓) การตัดสินผลการเรียนรู้ ให้ถือปฏิบัติดังนี้

- (๑) พิจารณาตัดสินผลการเรียนเป็นรายวิชา
- (๒) พิจารณาตัดสินว่าผู้เรียนได้หน่วยกิต เฉพาะผู้ที่สอบได้ผลการเรียน ๑ ถึง ๔ เท่านั้น
- (๓) ผู้เรียนที่มีเวลาไม่ถึงร้อยละ ๘๐ ของเวลาเรียนในรายวิชานั้นตามที่สถานศึกษากำหนด ในข้อ (๒) และไม่ได้รับการผ่อนผันให้เข้ารับการวัดผลปลายภาคเรียน ให้ได้ผลการเรียน “มส”
- (๔) ผู้เรียนที่ไม่ผ่านเกณฑ์ขั้นต่ำที่กำหนดไว้ ให้ได้ผลการเรียน “๐”
- (๕) ผู้เรียนที่มีเหตุผลวิสัยที่ทำให้ประเมินผลการเรียนไม่ได้ ให้ได้ผลการเรียน “ร” กรณีที่ผู้เรียนได้ผลการเรียน “ร” เพราะไม่ส่งงานนั้น จะต้องได้รับความเห็นชอบจากหัวหน้าสถานศึกษาก่อน

### ระดับการตัดสินผลการเรียน

๔	หมายถึง	ผลการเรียนดีเยี่ยม	คะแนนรวม	๘๐ - ๑๐๐
๓.๕	หมายถึง	ผลการเรียนดีมาก	คะแนนรวม	๗๕ - ๗๙
๓	หมายถึง	ผลการเรียนดี	คะแนนรวม	๗๐ - ๗๔
๒.๕	หมายถึง	ผลการเรียนค่อนข้างดี	คะแนนรวม	๖๕ - ๖๙
๒	หมายถึง	ผลการเรียนน่าพอใจ	คะแนนรวม	๖๐ - ๖๔
๑.๕	หมายถึง	ผลการเรียนพอใช้	คะแนนรวม	๕๕ - ๕๙
๑	หมายถึง	ผลการเรียนผ่านเกณฑ์ขั้นต่ำ	คะแนนรวม	๕๐ - ๕๔
๐	หมายถึง	ผลการเรียนต่ำกว่าเกณฑ์	คะแนนรวม	๐ - ๔๙
มส	หมายถึง	ไม่มีสิทธิ์เข้ารับการประเมินผลปลายภาคเรียน		
ร	หมายถึง	รอการตัดสินหรือยังตัดสินไม่ได้		

(๖) กิจกรรมพัฒนาผู้เรียน ได้แก่ กิจกรรมลูกเสือ เนตรนารี ยุวกาชาด กิจกรรมบำเพ็ญประโยชน์ เพื่อสังคมและส่วนรวม นักเรียนจัดทำภาระงานตามที่ได้รับมอบหมาย ทั้งนี้การตัดสินผลให้อยู่ในดุลยพินิจของครูที่ปรึกษาชั้น สำหรับกิจกรรมแนะแนว อยู่ในดุลยพินิจของครูแนะแนว เพื่อเป็นหลักฐานร่องรอย และใช้การประเมินผลและตัดสินผลคุณภาพผู้เรียน โดยตัดสินผลการเรียน ดังนี้

- ผ หมายถึง ผ่านเกณฑ์การประเมิน โดยมีการเข้าร่วมกิจกรรม ไม่น้อยกว่าร้อยละ ๘๐ ของเวลาทั้งหมดที่จัดกิจกรรมของแต่ละภาคเรียน และผ่านจุดประสงค์สำคัญของกิจกรรมที่กำหนด



ผม หมายถึง ไม่ผ่านเกณฑ์การประเมิน โดยมีเวลาการเข้าร่วมกิจกรรมไม่ถึงร้อยละ ๘๐ ของเวลาทั้งหมดที่จัดกิจกรรมแต่ละภาคเรียน และไม่ผ่านจุดประสงค์สำคัญของกิจกรรมตามที่กำหนด

(๓) การสอบแก้ตัว

๑.๑ ในกรณีสถานการณ์คลี่คลาย โรงเรียนจะได้กำหนดตารางนัดหมายการสอบแก้ตัว โดยพร้อมเพรียงกัน โดยให้ถือเป็นหน้าที่ของครูผู้สอนประจำวิชาในการดำเนินการแก้ไขผลการเรียน

๑.๒ ในกรณีสถานการณ์ไม่คลี่คลาย ให้นักเรียนติดต่อกับครูผู้สอนประจำวิชา เพื่อขอรับงานซ่อมเสริมเพิ่มเติม และส่งงานภายในระยะเวลาที่โรงเรียนกำหนดผ่านระบบออนไลน์ (On Line) จากนั้นครูผู้สอนประจำวิชานำส่งผลการแก้ไขผลการเรียนต่อกลุ่มบริหารวิชาการต่อไป

### การเปลี่ยนระดับผลการเรียน ให้ถือปฏิบัติ ดังนี้

๑. การเปลี่ยนระดับผลการเรียนจาก “๐” ให้คุณครูประจำวิชา ดำเนินการสอบแก้ตัวให้กับนักเรียนจนเสร็จสิ้น ให้คุณครูประจำวิชาส่งผลการสอบแก้ตัว ที่งานวัดและประเมินผลการเรียน กลุ่มบริหารวิชาการ

การสอบแก้ตัวให้ได้ระดับผลการเรียนไม่เกิน “๑”

๒. การเปลี่ยนผลการเรียน “ร” ในกรณีที่ผู้เรียนได้ผลการเรียน “ร” เพราะเหตุสุดวิสัย เมื่อแก้ปัญหาเสร็จสิ้นแล้วให้ได้รับผลการเรียนตามปกติ (๐ – ๔)

๓. การเปลี่ยนผลการเรียน “มส” ดำเนินการ ดังนี้

กรณีผู้เรียนได้ผลการเรียน “มส” เพราะมีเวลาเรียนไม่ถึงร้อยละ ๘๐ ให้นักเรียนนำผู้ปกครองมายื่นคำร้องขอมีสิทธิ์สอบที่กลุ่มบริหารวิชาการ เพื่อประสานการดำเนินงานกับครูประจำวิชา

๔. การเปลี่ยนผลการประเมิน “มผ” เป็น “ผ” ในกิจกรรมพัฒนาผู้เรียนให้ผู้เรียนติดต่อครูที่ปรึกษาชั้น ทำกิจกรรมในส่วนที่ยังขาดอยู่ให้ครบ และให้ครูที่ปรึกษาชั้น ส่งผลการประเมิน “ผ” มาที่งานวัดและประเมินผลการเรียน กลุ่มบริหารวิชาการ

### ๓. การอนุมัติการจบหลักสูตร

โรงเรียนบางปะกอกวิทยาคม จัดการเรียนการสอนตามโครงสร้างเวลาเรียน และเกณฑ์การจบแต่ละระดับ ให้อนุมัติการจบการศึกษาภายในวันที่ ๙ เมษายน ๒๕๖๔

กรณีนักเรียนมีผลการเรียน ๐ ร มส ต้องดำเนินการสอบแก้ตัวตามกำหนดการของงานวัดและประเมินผลกลุ่มบริหารวิชาการ เพื่อดำเนินการวัดและประเมินผลให้เสร็จสิ้น สามารถอนุมัติการจบการศึกษาภายในวันที่ ๑๕ พฤษภาคม ๒๕๖๔ เป็นวันสุดท้ายของปีการศึกษา ๒๕๖๓

หมายเหตุ ให้ศึกษาข้อมูลอ้างอิงจากคู่มือในฉบับที่แล้ว

## ๔. การปฏิบัติตนเวลามาเรียน

### ๔.๑ นักเรียน

- ๑) ผ่านจุดคัดกรองวัดอุณหภูมิก่อนเข้าโรงเรียน
- ๒) สวมหน้ากากอนามัยหรือหน้ากากผ้าตลอดเวลา
- ๓) เว้นระยะห่างทางสังคม ๑ เมตร ตามมาตรการของศูนย์บริหารสถานการณ์แพร่ระบาดของโรคติดเชื้อไวรัสโคโรนา ๒๐๑๙ (ศบค.)
- ๔) ทำความสะอาดมือทุกครั้งเมื่อสัมผัสพื้นที่ที่มีความเสี่ยง
- ๕) พกเจลแอลกอฮอล์ส่วนตัวเพื่อรักษาความสะอาด
- ๖) ให้นักเรียนนำของใช้ส่วนตัวที่ไม่ควรใช้ร่วมกับผู้อื่นมา ได้แก่ ช้อน ส้อม แก้วน้ำ เป็นต้น

### ๔.๒ ครู

- ๑) ผ่านจุดคัดกรองวัดอุณหภูมิก่อนเข้าโรงเรียน
- ๒) สวมหน้ากากอนามัยหรือหน้ากากผ้าตลอดเวลา
- ๓) เว้นระยะห่างทางสังคม ๑ เมตร ตามมาตรการของศูนย์บริหารสถานการณ์แพร่ระบาดของโรคติดเชื้อไวรัสโคโรนา ๒๐๑๙ (ศบค.)
- ๔) ทำความสะอาดมือทุกครั้งเมื่อสัมผัสพื้นที่ที่มีความเสี่ยง
- ๕) พกเจลแอลกอฮอล์ส่วนตัวเพื่อรักษาความสะอาด
- ๖) ให้ความรู้ความเข้าใจเกี่ยวกับโรคไวรัสโคโรนาและการป้องกันโรคให้กับนักเรียน
- ๗) สังเกตนักเรียนว่ามีอาการผิดปกติหรือไม่ หากพบว่ามีอาการผิดปกติ ให้คัดแยกนักเรียนออกจากกลุ่มแล้วแจ้งงานอนามัยโรงเรียนและรายงานผู้อำนวยการโรงเรียนเพื่อดำเนินการตามมาตรการป้องกันการแพร่ระบาดของไวรัสโคโรนา ๒๐๑๙
- ๘) กำกับดูแลให้นักเรียนปฏิบัติตามมาตรการการป้องกันโรคของศูนย์บริหารสถานการณ์การแพร่ระบาดของโรคติดเชื้อไวรัสโคโรนา ๒๐๑๙

### ๔.๓ ผู้ปกครอง

- ๑) ศึกษาประกาศ/คู่มือการจัดการเรียนรู้ของสถานศึกษาในสถานการณ์การแพร่ระบาดของโรคติดเชื้อไวรัสโคโรนา ๒๐๑๙
- ๒) จัดเตรียมหน้ากากอนามัยหรือหน้ากากผ้าและเจลแอลกอฮอล์ให้แก่บุตรหลาน
- ๓) กำกับดูแลให้บุตรหลานสวมอุปกรณ์ป้องกันโรคมาโรงเรียนทุกวัน
- ๔) สังเกตบุตรหลานว่ามีอาการผิดปกติหรือไม่ หากพบว่ามีอาการผิดปกติต้องไปพบแพทย์เพื่อรับการรักษาและแจ้งโรงเรียนโดยด่วน

## ๕. แนวปฏิบัติการจัดห้องเรียน/อาคารและสถานที่ ในสถานการณ์การแพร่ระบาดของโรคติดเชื้อไวรัสโคโรนา ๒๐๑๙

- ๑) การเตรียมความพร้อมในห้องเรียน
  - จัดโต๊ะเรียนในห้องเรียน ห้องเรียนละ ๒๐-๒๕ ที่นั่ง มีแผงกั้น พร้อมเว้นระยะห่างภายในห้องเรียน ๑ - ๒ เมตร มีการทำสัญลักษณ์ในการแสดงจุดตำแหน่งที่นั่งชัดเจน
  - มีจุดบริการเจลล้างมือก่อนเข้าห้องเรียน
  - มีการทำความสะอาดฆ่าเชื้อใน ๓ ช่วงเวลา ได้แก่ ช่วงเช้านอกหน้าเข้าเรียน ช่วงพักรับประทานอาหาร



- อาหารของนักเรียนและช่วงเย็นหลังเลิกเรียน โดยช่วงทำความสะอาดจะปิดอาคารเรียน
- มีอุปกรณ์ทำความสะอาด
- มีถังขยะที่มีฝาปิดมิดชิด
- เปิดหน้าต่าง และใช้พัดลมแทนเครื่องปรับอากาศ

### ๒) การเตรียมความพร้อมในห้องเรียนคอมพิวเตอร์/ห้องดนตรี

- มีการจัดนักเรียนแบบเว้นระยะห่าง โดยกำหนดจุดที่นั่ง และ ห้ามนั่งอย่างชัดเจน
- มีจุดบริการเจลล้างมือ
- มีการทำความสะอาดอุปกรณ์ทุกชิ้นหลังจากการใช้งาน
- เปิดหน้าต่าง และใช้พัดลมแทนเครื่องปรับอากาศ

### ๓) การเตรียมความพร้อมในห้องสมุด

- มีการตรวจวัดอุณหภูมิบริเวณทางเข้า
- มีจุดให้บริการเจลล้างมือ
- มีการจัดที่นั่งแบบเว้นระยะห่าง โดยกำหนดจุดให้นั่ง และห้ามนั่งอย่างชัดเจน
- เว้นระยะห่าง ๔-๖ ฟุต ระหว่างผู้ให้บริการกับผู้รับบริการ
- เว้นระยะห่างเครื่องคอมพิวเตอร์ที่ให้บริการ
- เปิดหน้าต่าง และใช้พัดลมแทนเครื่องปรับอากาศ

### ๔) การเตรียมความพร้อมในโรงอาหาร

- มีแผนกั้นที่โต๊ะทานอาหารเพื่อรักษาระยะห่างระหว่างนักเรียน
- จัดเหลื่อมเวลารับประทานอาหารของนักเรียน ดังนี้
  - เวลา ๑๐.๕๐-๑๑.๔๐ น. นักเรียนระดับชั้น ม.๑ และ ม.๒
  - เวลา ๑๑.๔๐-๑๒.๓๐ น. นักเรียนระดับชั้น ม.๓ และ ม.๔
  - เวลา ๑๒.๓๐-๑๓.๒๐ น. นักเรียนระดับชั้น ม.๕ และ ม.๖
- มีจุดบริการล้างมือก่อน – หลังรับประทานอาหาร
- มีการทำความสะอาดเป็นระยะ ๆ ตลอดทั้งวัน
- นักเรียนเตรียมช้อน ส้อม แก้วน้ำ ส่วนตัวมาจากบ้าน
- เจ้าหน้าที่ขายอาหารต้องแต่งกายอย่างรัดกุม สวมหมวก สวมหน้ากากอนามัยหรือหน้ากากผ้า และล้างมืออย่างถูกสุขลักษณะ
- นักเรียนเว้นระยะห่างการเข้าแถวซื้ออาหาร หรือขอรับบริการ
- เปิดหน้าต่าง และใช้พัดลมแทนเครื่องปรับอากาศ

### ๕) การเตรียมความพร้อมในห้องสุขา

- ห้องสุขา มีการเว้นระยะห่าง มีการทำสัญลักษณ์ในการแสดงจุดตำแหน่งชัดเจน
- มีจุดบริเวณล้างมือก่อน – หลังการใช้บริการ
- มีการทำความสะอาดเป็นระยะ ๆ ตลอดทั้งวัน
- มีถังขยะพร้อมฝาปิด

## ๖. มาตรการป้องกัน และ การดูแลสวัสดิภาพในระหว่างอยู่ในสถานศึกษา

### ๑) การเข้าออกสถานศึกษา

- นักเรียน ครู และบุคลากรทางการศึกษาทุกคน เข้า – ออก โรงเรียนต้องผ่านจุดคัดกรอง บริเวณทางเข้าประตูโรงเรียน โดยต้องเดินเข้าแถวเว้นระยะห่าง อย่างน้อย ๑ เมตร
- มีมาตรการคัดกรองวัดอุณหภูมิ ด้วยเครื่องวัดอุณหภูมิแบบดิจิตอลที่ไม่ต้องสัมผัสตัว โดยการวัดอุณหภูมิร่างกายไม่เกิน ๓๗.๕ องศาเซลเซียส สังเกตอาการเสี่ยง (COVID-๑๙) เช่น ไอ มีน้ำมูก เจ็บคอ เหนื่อยหอบ หายใจลำบาก จมูกไม่ได้กลิ่น ลิ้นไม่รับรส พร้อมบันทึกข้อมูลก่อนเข้าสถานศึกษา หากพบว่ามีไข้ ให้ติดต่อผู้ปกครองรับกลับบ้าน เพื่อพบแพทย์ทำการรักษาต่อไป
- ล้างมือด้วยเจลแอลกอฮอล์
- สวมหน้ากากอนามัยหรือหน้ากากผ้า

### ๒) การทำความสะอาด

- ทำความสะอาดอาคารเรียน ห้องเรียน และสิ่งอำนวยความสะดวกด้านสุขาภิบาลด้วยน้ำยาฆ่าเชื้อ อย่างน้อยวันละ ๒ ครั้ง
- ทำความสะอาดพื้น พื้นผิว ลูกบิดประตู มือจับประตู ราวบันได และอุปกรณ์อื่น ๆ ด้านนอกตามอาคาร ทุกอาคาร และทำทุกวันอย่างน้อยวันละ ๒ ครั้ง โดยใช้ น้ำยาฆ่าเชื้อ สำหรับห้องเฉพาะที่ใช้อุปกรณ์ในการจัดการเรียนการสอน เช่น อุปกรณ์กีฬา อุปกรณ์ดนตรี ขอให้ครูประจำวิชาช่วยกันดูแลความสะอาด
- ทำความสะอาดห้องสุขา ทุกห้องทุกอาคาร ด้วยน้ำยาฆ่าเชื้ออย่างน้อยวันละ ๒ ครั้ง
- ทำความสะอาดยานพาหนะของสถานศึกษาบริเวณที่มีการสัมผัสกับผู้ใช้บริการ เช่น ราวจับ เบาะนั่ง ที่เท้าแขน ด้วยน้ำยาทำความสะอาด รวมทั้งการจัดการเว้นระยะห่างระหว่างบุคคลที่นั่งบนรถ โดยมีสัญลักษณ์กำหนดจุดตำแหน่งที่ชัดเจน
- ก่อนเปิดเรียน จัดให้มีการพ่นยาฆ่าเชื้อ ตามห้องเรียน และตามอาคารต่าง ๆ

### ๓) การปฏิบัติตนด้านสุขภาพระหว่างอยู่ในสถานศึกษา

- นักเรียน ครู และบุคลากรทางการศึกษาทุกคนต้องสวมหน้ากากอนามัยหรือหน้ากากผ้าตลอดเวลา และควรเตรียมหน้ากากอนามัยหรือหน้ากากผ้ามาจากบ้าน
- เว้นระยะห่าง ระหว่างบุคคลอย่างน้อย ๑ เมตร
- นักเรียนและครูใช้ของส่วนตัว ไม่ใช่สิ่งของร่วมกับผู้อื่น เช่น ช้อน ส้อม แก้วน้ำ ผ้าเช็ดหน้า เป็นต้น
- นักเรียนและครู ควรมีแอลกอฮอล์/เจลแบบพกพาสำหรับใช้ส่วนตัว
- ในการใช้บริการโรงอาหารควรนั่งเว้นระยะห่างไม่น้อยกว่า ๑ เมตร
- จัดให้มีจุดล้างมือด้วยเจล/แอลกอฮอล์ก่อนขึ้นอาคารเรียน
- ไม่จัดกิจกรรมที่มีการสัมผัสหรือมีความเสี่ยง
- หลีกเลี่ยงการอยู่ร่วมกันเป็นกลุ่ม

### ๔) การดูแลเบื้องต้นโดยงานพยาบาลป้องกันเชื้อไวรัสโควิด ๒๐๑๙ (COVID-๑๙) ในโรงเรียน

- จัดให้นักเรียนเป็นอาสาสมัครในการช่วยดูแลสุขภาพเพื่อนนักเรียนด้วยกัน เช่น มีไข้ ไอ จาม โดยจะมีการแจ้งยอดแต่ละวันภายในคาบโฮมรูม (Homeroom)
- จัดห้องพยาบาลสำหรับแยกผู้ป่วยที่มีอาการทางเดินหายใจจากผู้ป่วยอื่นๆหรือพิจารณาส่งไปยังสถานพยาบาล แจ้งผู้ปกครอง และจัดให้มีจุดที่นักเรียนรอผู้ปกครองอยู่ด้านนอก
- จัดระยะห่างระหว่างนักเรียนที่มาติดต่อห้องพยาบาล โดยเว้นระยะห่างบริเวณด้านนอก
- ทำความสะอาดทุกครั้ง ก่อน – หลัง นักเรียนเข้ามาอนพักที่ห้องพยาบาล

**๕) การประชาสัมพันธ์**

- มีการติดป้ายประชาสัมพันธ์แนะนำวิธีล้างมือที่ถูกต้อง การสวมหน้ากากอนามัย การเว้นระยะห่างทางสังคม หรือที่เกี่ยวข้องกับโรค COVID-๑๙ เพื่อสุขอนามัยที่ดี
- จัดชุมนุมประชาสัมพันธ์จัดรายการเสียงตามสายเพื่อประชาสัมพันธ์ความรู้การป้องกันโรค COVID-๑๙ แก่นักเรียน ครู และบุคลากร ทุกวัน

**๗. มาตรการการรักษาวินัยและความประพฤติของนักเรียน****๑) การเข้าออกสถานศึกษา**

คุณครูปฏิบัติหน้าที่หน้าประตูโรงเรียนตามคณะสี เพื่อดูแลความเรียบร้อยของนักเรียน ดังนี้

- เข้า เวลา ๖.๐๐-๘.๐๐ น.

**๒) การทำกิจกรรมตอนเช้า**

- เวลา ๘.๐๐-๘.๒๐ น. ให้นักเรียนเข้าแถวในห้องเรียนยืนประจำโต๊ะ เพื่อทำกิจกรรมตอนเช้า โดยมีคุณครูที่ปรึกษาควบคุมดูแล

- คุณครูเช็คชื่อนักเรียนตามแบบฟอร์มที่กำหนดและส่งหัวหน้าระดับตามเวลาที่กำหนด

**๓) การพักรับประทานอาหาร**

สำหรับวันจันทร์ วันอังคาร และวันพุธ

- เวลา ๑๐.๕๐-๑๑.๔๐ น. นักเรียนชั้นมัธยมศึกษาปีที่ ๑ และ ๒

- เวลา ๑๑.๔๐-๑๒.๓๐ น. นักเรียนชั้นมัธยมศึกษาปีที่ ๓ และ ๔

- เวลา ๑๒.๓๐-๑๓.๒๐ น. นักเรียนชั้นมัธยมศึกษาปีที่ ๕ และ ๖

สำหรับวันพฤหัสบดีและวันศุกร์

- เวลา ๑๐.๐๐-๑๐.๕๐ น. นักเรียนชั้นมัธยมศึกษาปีที่ ๑ และ ๒

- เวลา ๑๐.๕๐-๑๑.๔๐ น. นักเรียนชั้นมัธยมศึกษาปีที่ ๓ และ ๔

- เวลา ๑๑.๔๐-๑๒.๓๐ น. นักเรียนชั้นมัธยมศึกษาปีที่ ๕ และ ๖

โดยมีคุณครูเวรของคณะสีเป็นผู้ควบคุม ดูแล ความเรียบร้อยของนักเรียน

**๔) การปฏิบัติหลังเลิกเรียน คุณครูปฏิบัติหน้าที่หน้าประตูโรงเรียน เพื่อดูแลความเรียบร้อยของนักเรียน ดังนี้**

- เวลา ๑๕.๓๐-๑๗.๓๐ น. ในวันจันทร์ วันอังคาร และ วันพุธ

- เวลา ๑๕.๑๐-๑๖.๔๐ น. ในวันพฤหัสบดี และวันศุกร์

**๕) การแต่งกายของนักเรียน**

- วันจันทร์ อังคาร พุธ และศุกร์ ใส่ชุดนักเรียน หรือชุดพลະ กรณีมีเรียนวิชาพลະศึกษา

- วันพฤหัสบดี ใส่ชุด นักเรียน หรือชุดขาว หรือชุดพลະ กรณีมีเรียนวิชาพลະศึกษา

**๖) งดเล่นกีฬาทุกชนิด**